

# Стилевое оформление таблиц

Индилайн начал работать с таблицами очень давно. Это прекрасная идея — сохранять как отдельный стиль оформление ячейки или таблицы. Потом выделяешь ячейки — выбираешь стиль ячейки — и выделенная область оформлена. То же самое и с таблицами — курсор в таблицу — выбрал стиль для неё — применил.

## Плюс как минус

Красиво... Но это сказка. Реально результат, близкий к описанному, мы получим только на простых табличках, сделанных в индилайне. Но подавляющий поток данных на вёрстку готовится в программе Word, и в большинстве случаев те таблицы не хотят подчиняться этим стилям.

Мы выбираем таблицу или ячейку, потом определяем стиль, но вместо изменения оформления таблицы видим плюс рядом с названием стиля. Будто индилайн так сообщает, что пытался оформить, но не получилось.

Естественно, этот позорный плюс никого не устраивает, и начинаются игры в снятие форматирования и с ячеек, и с таблицы, чтобы они забыли свои установки, а потом снова применение стиля. Одни таблицы быстро форматировуются, с другими приходится долго возиться.

Я давно в этой теме, ещё в 2010 году на [adobeindesign.ru](http://adobeindesign.ru) была статья о первом опыте работы с этими стилями:

<http://adobeindesign.ru/2010/01/12/ispolzovanie-stilej-tablic-v-indesign-cs4/>

И чем дальше, тем чаще радость сменялась на горечь, что в сравнении с другими опциями индилайна этот очень нужный инструмент так и остался каким-то полу-фабрикатом. Неужели нельзя было сразу сделать по уму, чтобы не заставлять пользователей чертыхаться, снимая оформление, и надеяться, что в очередном обновлении это безобразие исчезнет?

## Применить стиль = изменить параметры

Спасение утопающих — дело рук самих утопающих, и знание скриптинга позволило взглянуть на эту проблему под другим углом. Первая идея была — прямая замена текущих параметров ячейки или таблицы на те, что определены пользователем в стиле объекта. Стиль ячейки это 81 параметр, сама ячейка определяется 152 параметрами. Стиль таблицы это 126 параметров, и таблица управляется 162 параметрами. Был сделан скрипт, который брал параметры стиля и записывал их в параметры нужного объекта.

Результат оказался великолепным, похоже, это стало как раз то, что сразу должно было быть в индизайне.

После обработки мы получаем таблицу с правильно оформленными ячейками. Помещаешь курсор в ячейку и видишь в панели стилей название стиля, которым она оформлена. И это именно то название, что определено в поле «Стили ячеек» используемого табличного стиля. И никаких беспомощных плюсов!

Но мне такое решение не понравилось именно из-за того, что это какой-то метод грубой силы. Этот вариант оставлен в скрипте на всякий случай, его можно включить, установив в файле `Table_Styling.jsx` значение переменной `useObjectStyleInfo` равным `true`.

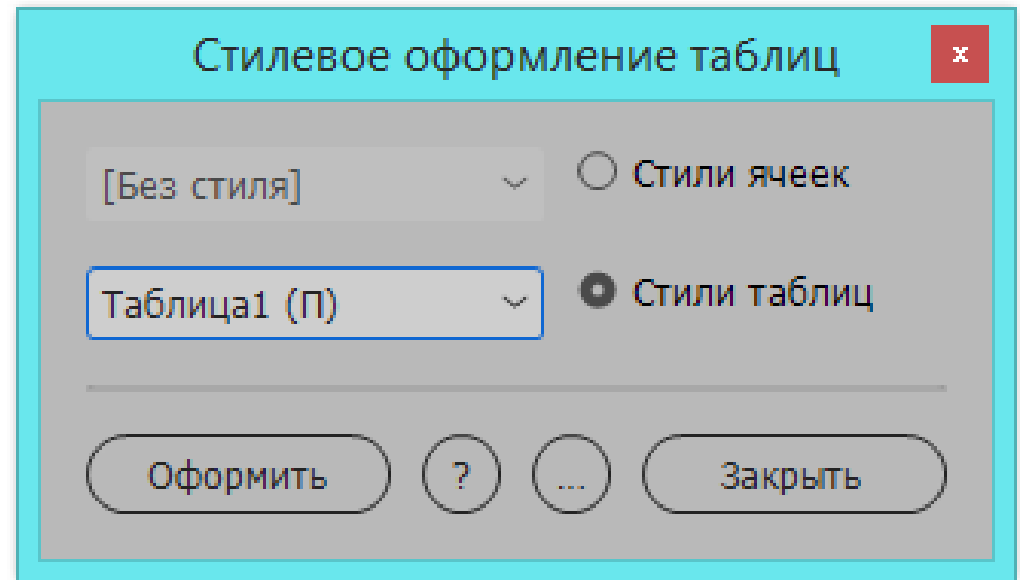
## Указатель стиля ячейки

Был продолжен поиск решения, и оно было найдено. Если открыть панель табличных стилей, то на первой вкладке указано, каким стилем ячейки должны быть оформлены заголовок, низ, левая и правая колонки, основной текст таблицы. Недоделка программистов оказалась в том, что присвоение табличного стиля заключается только в том, что для каждой ячейки определяется, какой стиль у неё будет. После присвоения табличного стиля ставь курсор в любую ячейку, и в левом нижнем углу панели стилей ячейки увидишь, какой

должен быть у нее стиль ячейки. Но сами ячейки индизайн этими стилями не оформляет.

## Тогда мы это сделаем сами!

Ну коль скоро есть информация как их оформлять, то эту задачу можно решить скриптом. Вот два варианта рабочего окна этой программы:

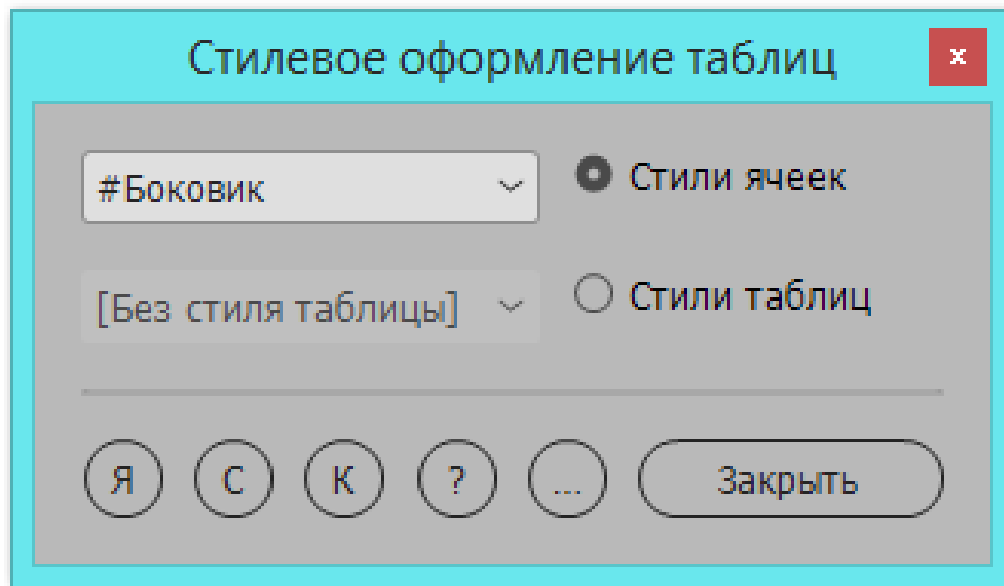


Одна радиокнопка выводит список стилей ячеек, другая — для показа стилей таблиц. Кнопка '?' — вывод справки, кнопка '...' — чтобы свернуть программу, но не закрывать её. Остальные кнопки понятны по названию.

Это окно для выполнения двух задач:

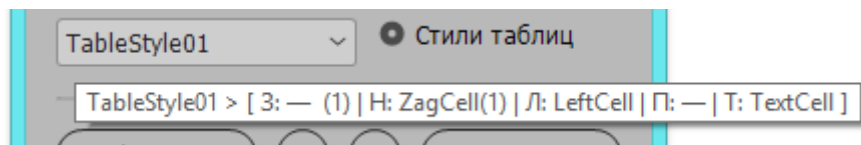
- 1) стилевое оформление таблицы,
- 2) стилевое оформление выделенных ячеек.

Если в таблице надо только изменить стилевое оформление одной ячейки, строки или колонки, то достаточно поставить курсор в ячейку, и затем одной из кнопок определить, как распорядиться выбранным стилем ячейки:



Я — ячейка, С — строка, К — колонка. Это намного сподручнее, чем после помещения курсора в ячейку уточнять горячими клавишами, что же надо обработать.

При нажатии на радиокнопку 'Стили таблиц' для списка табличных стилей формируется подсказка:

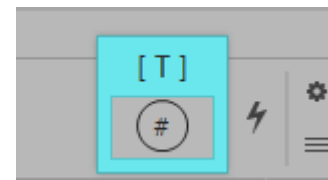


название стиля, знак >, и обозначения групп ячеек и назначенных стилей. 3 — строки заголовка, Н — нижние

строки, Л — левая колонка, П — правая колонка, Т — основные строки. После двоеточия идёт название стиля. Длинное тире обозначает вариант [Как у основного текста]. Для верхних и нижних строк в скобках выводится их число, если ноль, значит, эти строки в таблице не определены. Это позволяет до нажатия на кнопку 'Оформить' увидеть, каким будет оформление.

## Всегда под рукой

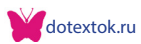
Кнопка '...' — это средство свернуть программу в маленькое окно. Потом его можно передвинуть в угол экрана, у меня оно обычно сидит в левом верхнем углу.



Щелкните по кнопке '#', и окно скрипта распахнётся на прежнем месте.

Если программа свёрнута, то повторный её запуск из меню скриптов невозможен — будет сообщение, что программа уже запущена.

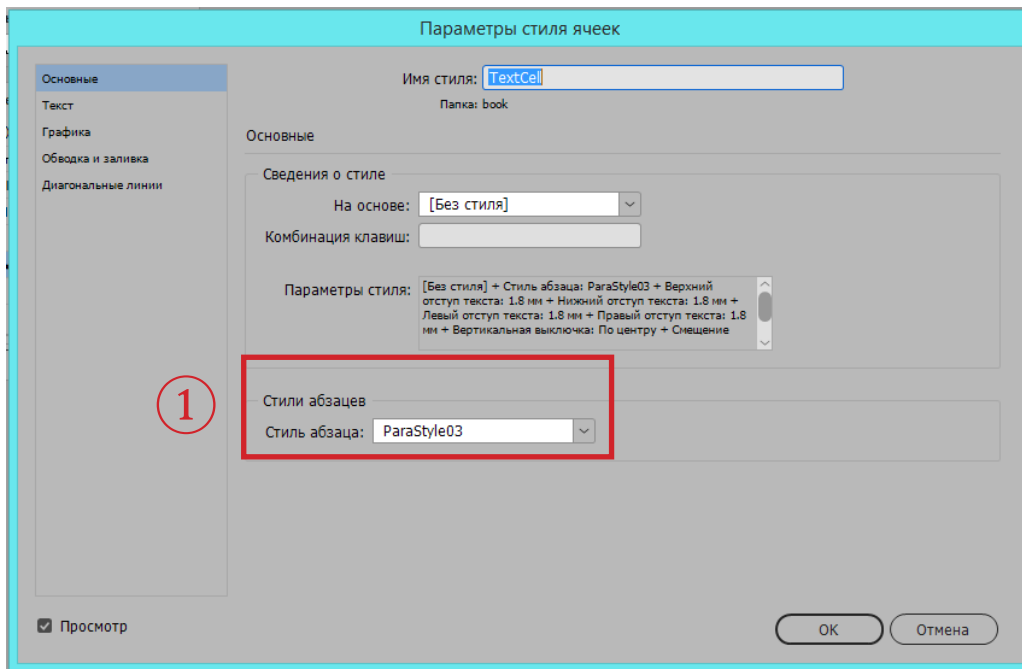
## Вот такой опыт

Чего только не сделаешь, когда осточертеет бороться с оформлением ячеек и локальным форматированием, прежде чем приложить табличный стиль :) 

## О стилях ячеек

Окно > Стили > Стили ячеек

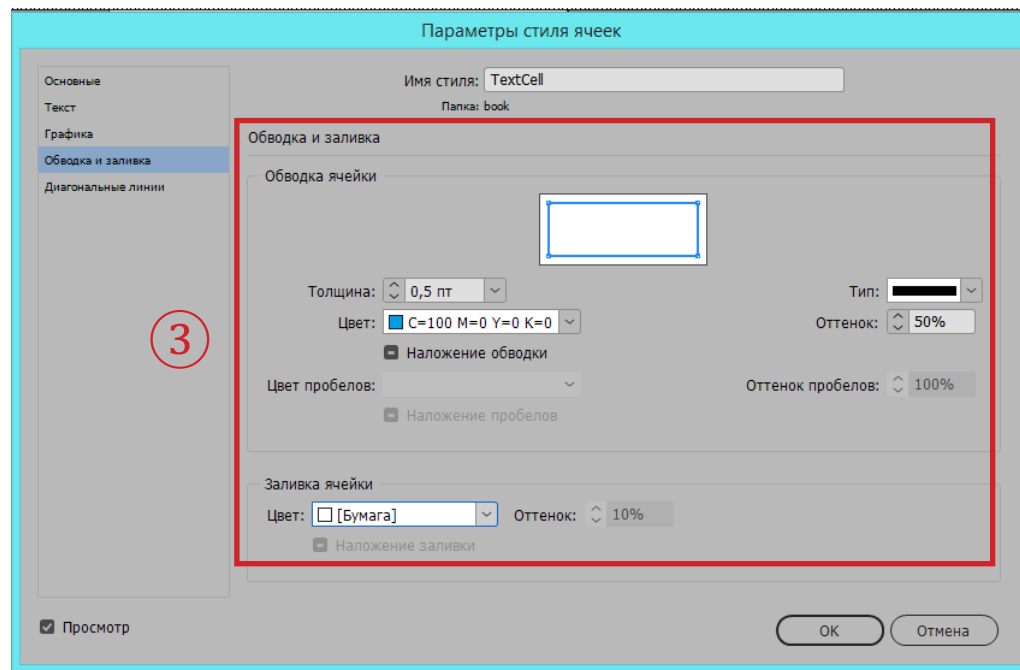
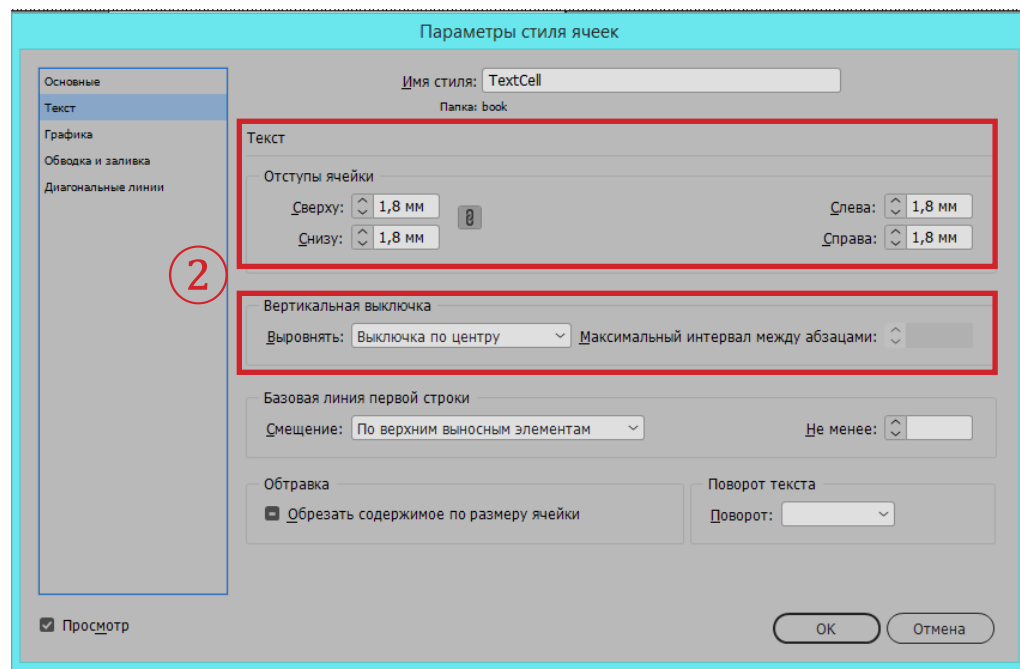
В окне «Параметры стиля ячеек» есть несколько вкладок.



1 — На вкладке «Основные» надо указать абзацный стиль текста в ячейке.

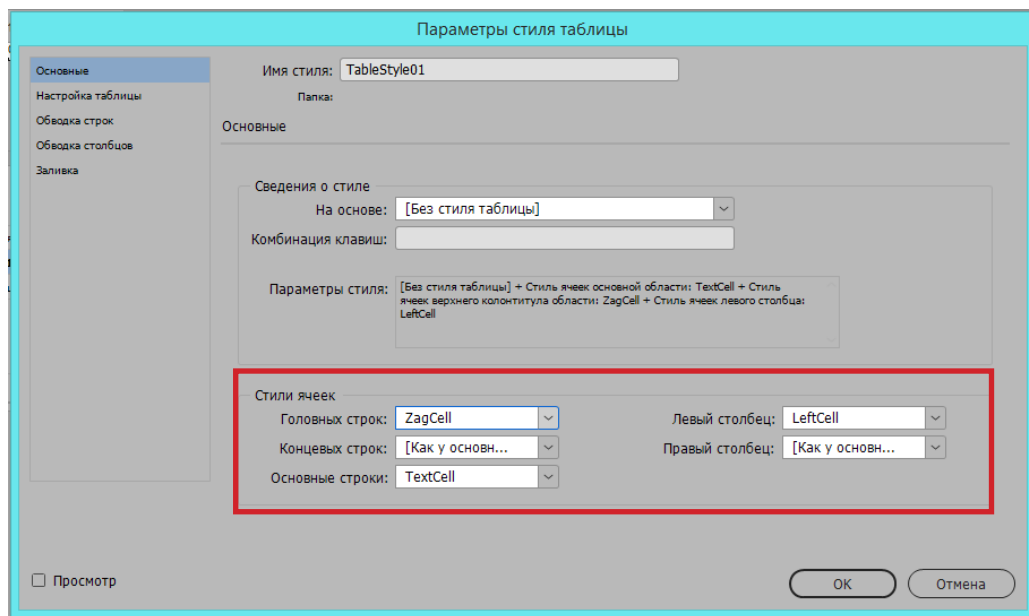
2 — На вкладке «Текст» определить отступы и выключку текста по вертикали.

3 — На вкладке «Обводка и заливка» определить при необходимости толщину и цвет линий границ ячейки, и цвет её заливки.



## О табличных стилях

Таблица — это совокупность ячеек, и они могут иметь разные стили ячеек. Какие стили у каких ячеек будут, определяется на первой вкладке параметров стиля таблицы (Окно > Стили > Стили таблиц).



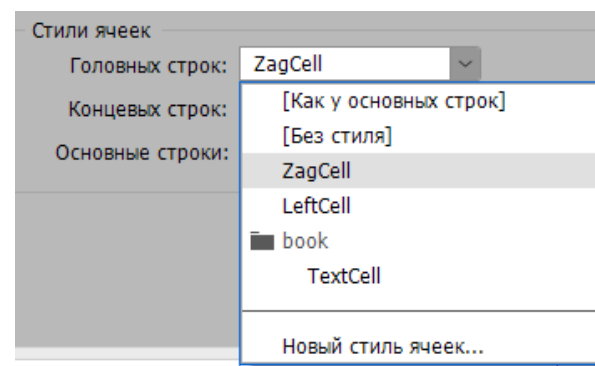
Головные строки, эту часть таблицы ещё называют *шапкой*, определяются так: выделяется строка или строки сверху таблицы, и Таблица > Преобразовать строки > В головные.

Концевые строки (их называют иногда *подвалом*): выделить строку/строки внизу таблицы, и Таблица > Преобразовать строки > В концевые.

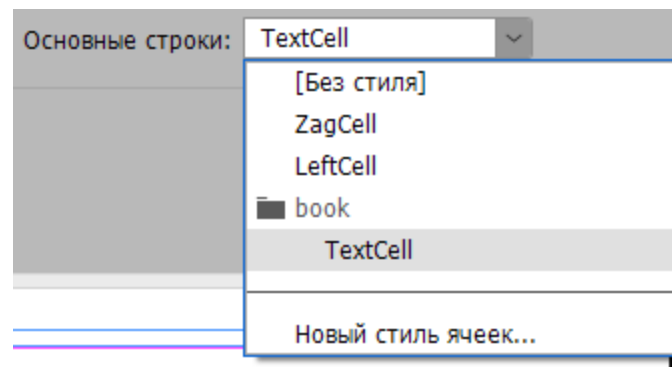
Отдельно можно определить свой стиль ячеек для *боковика*, это левый столбец, и для правого столбца.

Остальная часть таблицы оформляется стилем ячеек, определённым в списке Основные строки:

Выбор варианта ячейки стиля для головных, нижних строк, левого и правого столбцов выглядит так:



Для основных строк меню на одну строку меньше

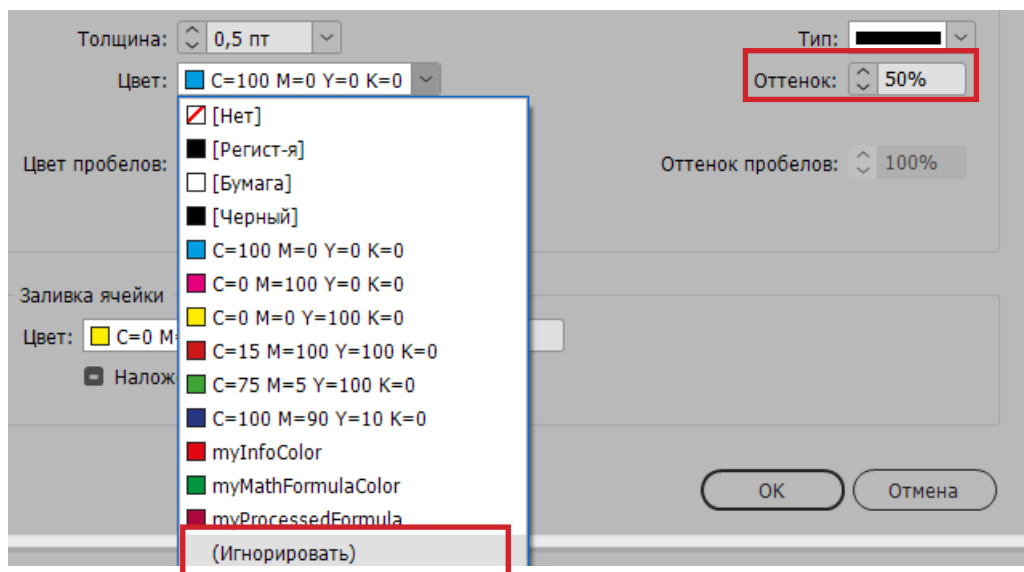


**Мой опыт: не использовать вариант [Как у основных строк], а всегда указывать нужный стиль ячейки.**

## Полосатые таблицы

Если вы в окне параметров стиля таблицы на вкладке «Заливка» определили чередование цветов строк, а на экране ничего не изменилось, то это значит, что в стилях ячеек тоже есть определение заливки и параметры оформления линий. А по умолчанию эти установки имеют приоритет над «полосатостью».

Чтобы цветовое оформление определялось именно настройками таблицы, а не ячеек, в стилях ячейки есть опция отключения цветового оформления.

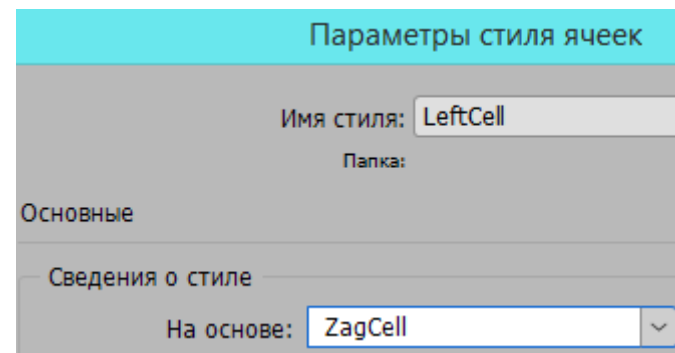


Вот этот вариант «Игнорировать» отключает цвет линии вокруг ячейки. Такая же команда есть в меню заливки ячейки. Обратите внимание, что отключение цвета не влияет на оттенок. Оставьте там 50%, и ожидаемый 100% цвет контура станет 50%. Это объясняется тем, что установки сти-

лей ячейки приоритетнее установок таблицы. Поэтому при выборе опции «Игнорировать» надо все сопутствующие установки возвращать в исходные значения.

Поле толщины линии тоже должно быть пустым.

Ещё одна причина, влияющая на такое оформление — это наследование свойств.



Стиль LeftCell сделан на основе ZagCell. Если в этом ZagCell есть установки окрашивания линий и ячейки, то несмотря на то, что вы выберете для LeftCell «Игнорировать», в оформлении ничего не изменится — установки эталона тоже влияют на то, будут или нет эти полосы.

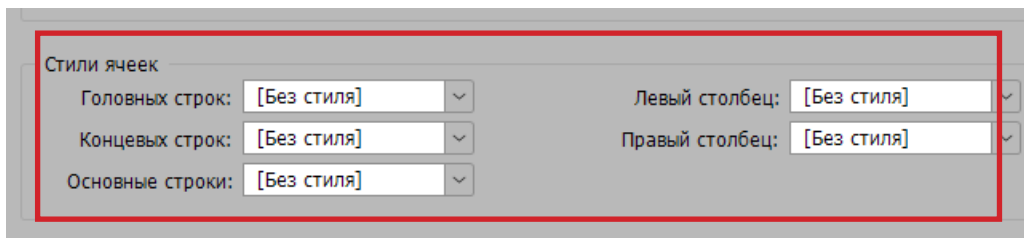
## Прежде чем приложить стиль

Итак, есть текст с таблицами. Там могут быть лишние пробелы, от них надо избавиться. Там может быть выделение курсивом, полужирным, возможно, его надо сохранить. Поставьте курсор в ячейку и запустите DoTextOK, главное, чтобы текущие установки были те, что нужно для приведения в порядок этой таблицы.

## Процесс стилового оформления

Этот скрипт — один из инструментов для обработки данных, подготовленных в программе Word. Но были случаи, что появлялись таблицы, сделанные в индизайне. В этих таблицах могла быть установлена фиксированная высота ячейки, и после применения стиля возникало переполнение. Иногда высота ячеек была непомерно большой. Эти два момента сейчас обрабатываются таким образом: в начале высота ячейки устанавливается в три пункта, затем отключается фиксированная высота. В результате все ячейки имеют отступы сверху и снизу именно те, что определены в настройках стилей ячеек.

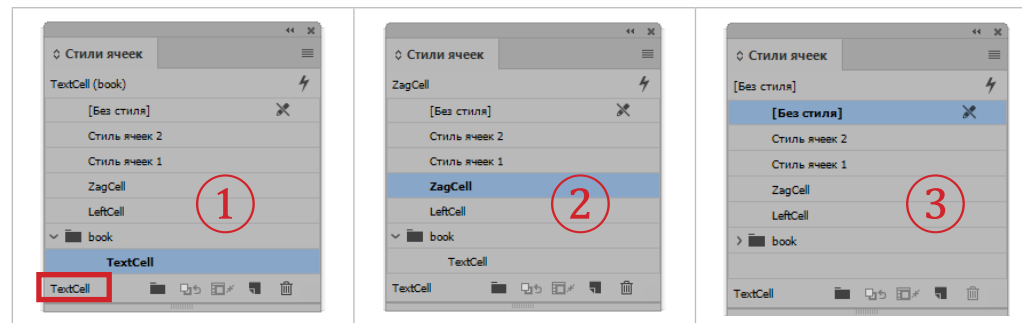
При обработке каждой ячейки её стиль сперва устанавливается в состояние «[Без стиля]», а потом уже запускается процесс перебора параметров стиля ячейки. То же самое и с таблицей: сначала применяется табличный стиль «[Стандартная таблица]» там у меня всё сброшено,



а потом идёт присвоение всех параметров, определённых в табличном стиле, сперва ячейкам присваиваются их стили, потом идёт перебор параметров, определяющих табличный стиль.

## Для чего нужен стиль ячейки «Без стиля»

Итак, мы оформили таблицу табличным стилем, поставили курсор в ячейку со стилем «TextCell»:



1 — сразу после присвоения табличного стиля. В левом нижнем углу указан стиль ячейки, определённый в табличном стиле. И он совпадает с тем, которым оформлена данная ячейка. *Вот это единственное, что полностью выполняется при назначении табличного стиля — поместить в каждую ячейку информацию, какой у неё должен быть стиль ячейки. Но сам этот стиль индизайн ячейке не присваивает.*

2 — ячейку оформили стилем ZagCell. Её вид изменился, но в левом нижнем углу сохранена информация, какой у неё был исходный стиль ячейки.

3 — применили стиль ячейки «Без стиля». Форматирование, определённое стилем ZagCell, снято, оформление ячейки стало таким, как определено в стиле, указанном в левом нижнем углу.